

Целями проведения самообследования СП ГБОУ СОШ № 9 г.о. Октябрьск «Детский сад № 13» являются обеспечение доступности и открытости информации о деятельности ДОУ. В процессе самообследования были проведены оценка образовательной деятельности, системы управления ДОУ, содержания и качества подготовки воспитанников, организация воспитательно-образовательного процесса, анализ движения воспитанников, качества кадрового, учебно-методического, материально-технической базы, функционирования внутренней системы оценки качества образования, анализ показателей деятельности ДОУ.

Дошкольное учреждение осуществляет свою деятельность в соответствии с Законом РФ «Об образовании» от 29.12.2012г, № 273-ФЗ, Порядком организации и осуществления образовательной деятельности по основным общеобразовательным программам - образовательным программам дошкольного образования, Санитарно-эпидемиологическими правилами и нормативами СанПиН 2.4.1.3049-13, Уставом ГБОУ СОШ № 9 Типовым положением о дошкольном образовательном учреждении, Федеральным законом «Об основных гарантиях прав ребёнка Российской Федерации», Конвенцией ООН о правах ребёнка.

Образовательной деятельностью в 2013-2014 учебном году в СП ГБОУ СОШ №13 г.о. Октябрьск «Детский сад №13» было охвачено 57 воспитанников, функционировало 2 группы: младшая – средняя группа (от 2 до 5 лет)-28 детей; старшая - подготовительная группа (от 5 до 7 лет)-29 детей. В 2012-2013 учебном году детский сад посещали 51 воспитанник: младшая – средняя группа (от 2 до 5 лет)-26 детей; старшая - подготовительная группа (от 5 до 7 лет)-25 детей.

Режим работы детского сада:

5-дневная рабочая неделя с выходными днями (суббота, воскресенье).

Группы с 12 часовым пребыванием детей работает с 7.00 до 19.00

#### **Система управления организации**

Управление СП ГБОУ СОШ № 9 г.о. Октябрьск «Детский сад № 13» осуществляется в соответствии с Уставом ГБОУ СОШ № 9 и законодательством РФ, строится на принципах единоначалия и самоуправления. В детском саду реализуется возможность участия в управлении учреждением всех участников образовательного процесса. В соответствии с Уставом общественная структура управления СП ГБОУ СОШ № 9 представлена Общим собранием работников, Педагогическим советом.

Общее собрание работников вправе принимать решения, если в его работе участвует более половины работников, для которых Учреждение является основным местом работы. В периоды между Общими собраниями интересы трудового коллектива представляет Профсоюзный комитет.

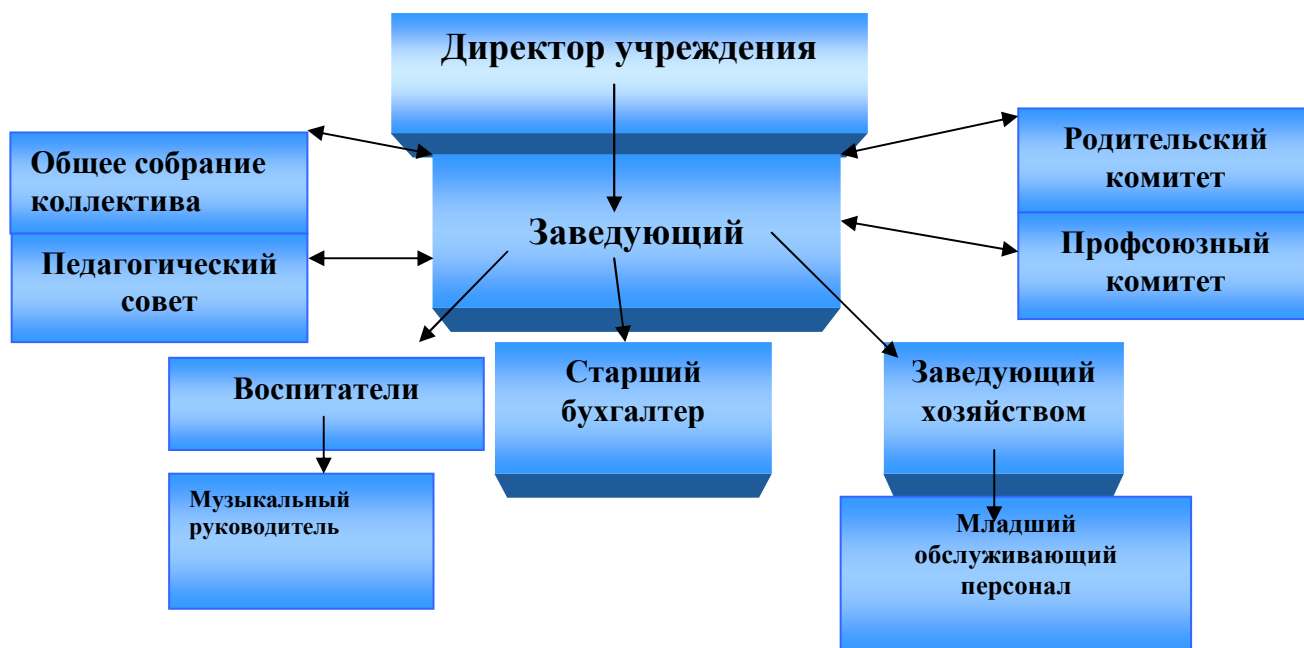
Педагогический совет осуществляет руководство образовательной деятельностью.

Отношения СП ГБОУ СОШ № 9 с родителями (законными представителями) воспитанников регулируются в порядке, установленном Законом РФ «Об образовании» и Уставом.

**Вывод:** СП ГБОУ СОШ № 9 зарегистрировано и функционирует в соответствии с нормативными документами в сфере образования Российской Федерации.

Структура и механизм управления дошкольным учреждением определяет его стабильное функционирование

### Структура учреждения



### Содержание образовательной деятельности

В ДОУ реализуются современные образовательные программы и методики дошкольного образования, используются информационные технологии, создана комплексная система планирования образовательной деятельности с учетом направленности реализуемой образовательной программы, возрастных особенностей воспитанников, которая позволяет поддерживать качество подготовки воспитанников к школе на достаточно высоком уровне.

Содержание программы соответствует основным положениям возрастной психологии и дошкольной педагогики; выстроено с учетом принципа интеграции образовательных областей в соответствии с возрастными возможностями и особенностями воспитанников, спецификой и возможностями образовательных областей.

Программа основана на комплексно-тематическом принципе построения образовательного процесса; предусматривает решение программных образовательных задач в совместной деятельности взрослого и детей и самостоятельной деятельности детей не только в рамках непосредственно образовательной деятельности, но и при проведении режимных моментов в соответствии со спецификой дошкольного образования.

Программа составлена в соответствии с образовательными областями: «Физическое развитие», «Социально-коммуникативное развитие», «Познавательное развитие», «Художественно-эстетическое развитие», «Речевое развитие». Реализация каждого направления предполагает решение специфических задач во всех видах детской деятельности, имеющих место в режиме дня дошкольного учреждения: режимные моменты, игровая деятельность; специально организованные традиционные и

интегрированные занятия; индивидуальная и подгрупповая работа; самостоятельная деятельность;

В 2013-2014 году во время воспитательно–образовательного процесса травм не было.

#### Программное обеспечение структурного подразделения

№ п/п	Название образовательной программы	Численность воспитанников, обучающихся по данной программе
Комплексные программы		
1.	Программа От рождения до школы (под ред. Н.Е. Вераксы, Т.С. Комаровой, М.А. Васильевой)	57
Парциальные программы		
Физкультурно-оздоровительная направленность		
1.	Л.Д.Глазырина «Физическая культура - дошкольникам»	57
Эстетическая направленность		
2.	Программа эстетического воспитания детей 2-7 лет "Красота, радость, творчество" (Т.С. Комарова, А.В. Антонова, М.Б. Зацепина)	57
Ознакомление с природой и экологическое воспитание		
3.	Программа "Юный эколог" (С.Н. Николаева)	57
Ознакомление с окружающей действительностью		
4.	Программа "Основы безопасности детей дошкольного возраста" (Р.Б. Стеркина, О.Л. Князева, Н.Н. Авдеева)	29
Развитие речи		
5.	О.С.Ушакова «Программа развития речи дошкольников»	57
Дополнительные программы		
1.	Программа по изобразительной деятельности «Волшебные картинки»	29

Дошкольное образовательное учреждение поддерживает прочные **отношения с социальными учреждениями:**

- Детская поликлиника
- Школа искусств
- Дом молодежных организаций
- Городской краеведческий музей

- Центральная городская библиотека имени Некрасова
- Дом культуры «Волга»

### **Организация образовательного процесса**

Учебный план составлен в соответствии с современными дидактическими, санитарными и методическими требованиями, содержание выстроено в соответствии с ФГОС. При составлении плана учтены предельно допустимые нормы учебной нагрузки.

Организованная в ДООУ предметно-развивающая среда инициирует познавательную и творческую активность детей, предоставляет ребенку свободу выбора форм активности, обеспечивает содержание разных форм детской деятельности, безопасна и комфорта, соответствует интересам, потребностям и возможностям каждого ребенка, обеспечивает гармоничное отношение ребенка с окружающим миром.

Взаимодействие с родителями коллектив СП ГБОУ № 9 г.о. Октябрьск «Детский сад № 13» строит на принципе сотрудничества.

### **Качество подготовки обучающихся**

На основании Федерального государственного образовательного стандарта дошкольного образования, утвержденного Приказом Министерства образования и науки Российской Федерации от 17.10.2013 № 1155, в целях оценки эффективности педагогических действий и лежащей в основе их дальнейшего планирования проводилась оценка индивидуального развития детей.

Результаты педагогического анализа показывают преобладание детей с высоким и средним уровнями развития, что говорит об эффективности педагогического процесса в ДООУ.

Результатом осуществления воспитательно-образовательного процесса явилась качественная подготовка детей к обучению в школе. Готовность дошкольника к обучению в школе характеризует достигнутый уровень психологического развития накануне поступления в школу.

Хорошие результаты достигнуты благодаря использованию в работе методов, способствующих развитию самостоятельности, познавательных интересов детей, созданию проблемно-поисковых ситуаций и обогащению предметно-развивающей среды.

Основная общеобразовательная программа дошкольного образования ДООУ реализуется в полном объеме.

### **Кадровое обеспечение**

В 2013-2014 учебном году педагогический процесс в структурном подразделении обеспечивали 4 воспитателя, музыкальный руководитель (совместитель), 1 педагог (25%) имеют высшее образование педагогической направленности, 3 педагога (75%) - среднее профессиональное образование педагогической направленности.

В 2012-2013 учебном году педагогический процесс обеспечивали 3 воспитателя, музыкальный руководитель (совместитель).

### **Материально-техническая база**

В структурном подразделении удовлетворительная материально-техническая база, грамотно организованная предметно-развивающая среда. Все кабинеты оснащены необходимым оборудованием, имеются 2 компьютера 1 из которых с выходом в интернет, а 1 находится в свободном доступе педагогов.

В структурном подразделении оборудована развивающая предметная среда с учетом возрастных особенностей детей, площадь помещений, в которых осуществляется образовательная деятельность, в расчете на одного воспитанника составляет: для детей от 3 до 7 лет-2 кв.м. Для обеспечения физической активности и разнообразной игровой деятельности воспитанников на прогулке имеются прогулочные площадки.

Обеспечение условий безопасности выполняется локальными нормативно-правовыми документами: приказами, инструкциями, положениями.

В соответствии с требованиями действующего законодательства по охране труда с сотрудниками систематически проводятся разного вида инструктажи: вводный (при поступлении на работу), первичный (с вновь поступившими), повторный, что позволяет персоналу владеть знаниями по охране труда и технике безопасности, правилами пожарной безопасности, действиям в чрезвычайных ситуациях.

С воспитанниками детского сада проводятся беседы по ОБЖ, игры по охране здоровья и безопасности, направленные на воспитание у детей сознательного отношения к своему здоровью и жизни.

СП ГБОУ СОШ №9 «Центр образования» г.о. Октябрьск «Детский сад № 13»

№ п/п	Показатели	Единица измерения	Значение (за отчетный период)	Значение (за период, предшествующий отчетному)
1.	Образовательная деятельность			
1.1	Общая численность воспитанников, осваивающих образовательную программу дошкольного образования, в том числе:	человек	57	51
1.1.1	В режиме полного дня (8 - 12 часов)	человек	57	51
1.1.2	В режиме кратковременного пребывания (3 - 5 часов)	человек	0	0
1.1.3	В семейной дошкольной группе	человек	0	0
1.1.4	В форме семейного образования с психолого-педагогическим сопровождением на базе дошкольной образовательной организации	человек	0	0
1.2	Общая численность воспитанников в возрасте до 3 лет	человек	0	0
1.3	Общая численность воспитанников в	человек	57	51

	возрасте от 3 до 8 лет	к		
1.4	Численность/удельный вес численности воспитанников в общей численности воспитанников, получающих услуги присмотра и ухода:	челове к/%	57/100%	51/100%
1.4.1	В режиме полного дня (8 - 12 часов)	челове к/%	57/100%	51/100%
1.4.2	В режиме продленного дня (12 - 14 часов)	челове к/%	0	0
1.4.3	В режиме круглосуточного пребывания	челове к/%	0	0
1.5	Численность/удельный вес численности воспитанников с ограниченными возможностями здоровья в общей численности воспитанников, получающих услуги:	челове к/%	0	0
1.5.1	По коррекции недостатков в физическом и (или) психическом развитии	челове к/%	0	0
1.5.2	По освоению образовательной программы дошкольного образования	челове к/%	0	0
1.5.3	По присмотру и уходу	челове к/%	0	0
1.6	Средний показатель пропущенных дней при посещении дошкольной образовательной организации по болезни на одного воспитанника	день	21	22
1.7	Общая численность педагогических работников, в том числе:	челове к	4/100%	3/100%
1.7.1	Численность/удельный вес численности педагогических работников, имеющих высшее образование	челове к/%	1/25%	0/0%
1.7.2	Численность/удельный вес численности педагогических работников, имеющих высшее образование педагогической направленности (профиля)	челове к/%	1/25%	0/0%
1.7.3	Численность/удельный вес численности педагогических работников, имеющих среднее профессиональное образование	челове к/%	3/75%	3/100%
1.7.4	Численность/удельный вес численности педагогических работников, имеющих среднее профессиональное образование педагогической направленности (профиля)	челове к/%	3/75%	3/100%
1.8	Численность/удельный вес численности педагогических работников, которым по	челове к/%	0/0%	0/0%

	результатам аттестации присвоена квалификационная категория, в общей численности педагогических работников, в том числе:			
1.8.1	Высшая	челове к/%	0/0%	0/0%
1.8.2	Первая	челове к/%	0/0%	0/0%
1.9	Численность/удельный вес численности педагогических работников в общей численности педагогических работников, педагогический стаж работы которых составляет:	челове к/%	4/100%	3/100%
1.9.1	До 5 лет	челове к/%	0/0%	0/0%
1.9.2	Свыше 30 лет	челове к/%	2/40%	2/40%
1.10	Численность/удельный вес численности педагогических работников в общей численности педагогических работников в возрасте до 30 лет	челове к/%	0/0%	0/0%
1.11	Численность/удельный вес численности педагогических работников в общей численности педагогических работников в возрасте от 55 лет	челове к/%	1/20%	1/20%
1.12	Численность/удельный вес численности педагогических и административно-хозяйственных работников, прошедших за последние 5 лет повышение квалификации/профессиональную переподготовку по профилю педагогической деятельности или иной осуществляемой в образовательной организации деятельности, в общей численности педагогических и административно-хозяйственных работников	челове к/%	0/0%	0/0%
1.13	Численность/удельный вес численности педагогических и административно-хозяйственных работников, прошедших повышение квалификации по применению в образовательном процессе федеральных государственных образовательных стандартов в общей численности педагогических и административно-хозяйственных работников	челове к/%	0/0%	0/0%

1.14	Соотношение "педагогический работник/воспитанник" в дошкольной образовательной организации	челове к/чело век	4/57	3/51
1.15	Наличие в образовательной организации следующих педагогических работников:			
1.15.1	Музыкального руководителя	да/нет	да	да
1.15.2	Инструктора по физической культуре	да/нет	нет	нет
1.15.3	Учителя-логопеда	да/нет	нет	нет
1.15.4	Логопеда		нет	нет
1.15.5	Учителя-дефектолога	да/нет	нет	нет
1.15.6	Педагога-психолога		нет	нет
2.	Инфраструктура			
2.1	Общая площадь помещений, в которых осуществляется образовательная деятельность, в расчете на одного воспитанника	кв. м	2	2
2.2	Площадь помещений для организации дополнительных видов деятельности воспитанников	кв. м	0	0
2.3	Наличие физкультурного зала	да/нет	нет	нет
2.4	Наличие музыкального зала	да/нет	нет	нет
2.5	Наличие прогулочных площадок, обеспечивающих физическую активность и разнообразную игровую деятельность воспитанников на прогулке	да/нет	да	да



